

INFORME ANUAL DE LA JEFATURA DEL DEPARTAMENTO DE MATEMÁTICAS DE LA UAM-IZTAPALAPA DURANTE EL AÑO 2011

N.B. Las estadísticas que aparecen en este documento fueron recabadas a partir de los informes de coordinadores, jefes de área, CV e informes personales de los profesores.

1. Conformación del Departamento

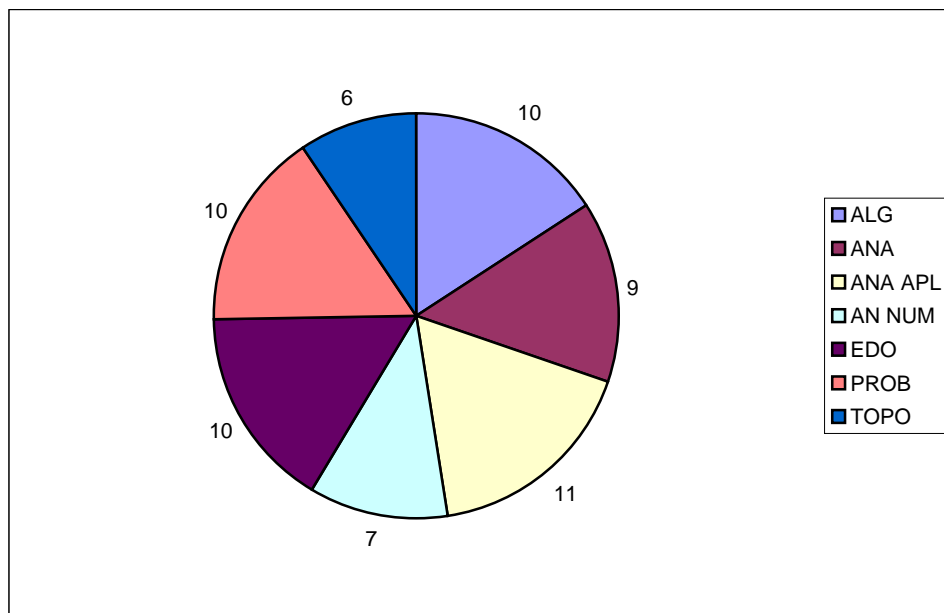
El Departamento de Matemáticas está formado actualmente por 63 profesores de tiempo completo definitivos y un profesor visitante en proceso de incorporación. Las áreas de investigación, su grado de consolidación PROMEP y miembros del S.N.I. se muestra en la siguiente tabla

	S.N.I.			NO. PROFS.	PROF. PROMEP	CONSL. PROMEP ⁽¹⁾	RED PROMEP ⁽²⁾
	Nivel 1	Nivel 2	Nivel 3				
Total	20	6	12	63	43	19	2
ALG	3		1	10	5	3	0
ANA	4	1	3	9	6	2	0
ANA APL	1		2	11	3	2	0
AN NUM	3	3		7	8	3	1
EDO	5		2	10	8	3	0
PROB	3	2	1	10	8	3	0
TOPO	1		3	6	5	3	1

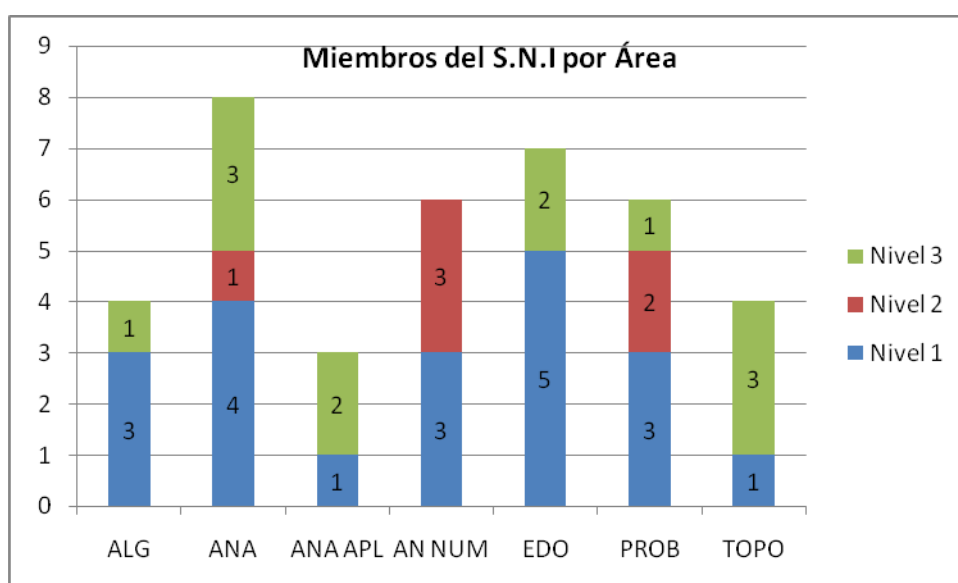
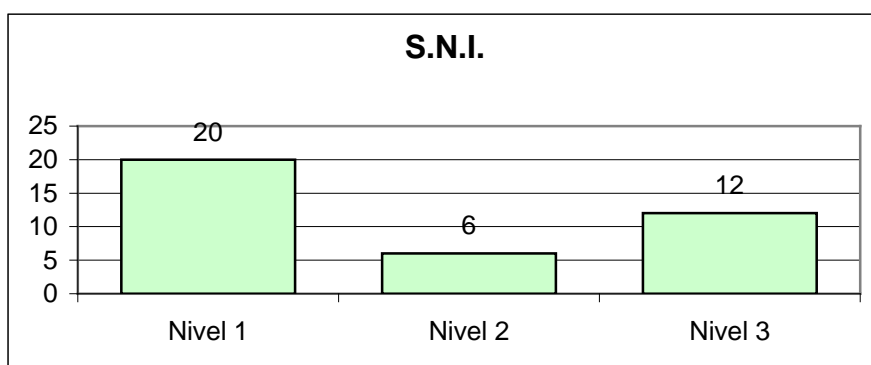
(1) 0= CA en formación; 2= CA en vías de consolidación; 3=CA consolidado

(2) 0=No pertenece red PROMEP; 1=Integra una red PROMEP.

La proporción de miembros por área se muestra en el siguiente gráfico



La pertenencia al S.N.I se muestra en la gráfica siguiente (no hay profesores con el nombramiento de Candidato a Investigador)



Del total de 63 profesores definitivos, 43 de ellos cuentan con el perfil deseable de PROMEP dando un 68%.

2. Producción científica

Los trabajos de investigación, que incluyen artículos, memorias in extenso, capítulos de libro y libros dan un total de 79 productos. Los trabajos en eventos especializados (3) se refieren a carteles presentados en eventos, particularmente en la Feria Mesoamericana de Posgrados. Gran parte de la labor clásica en matemáticas consiste en impartir conferencias en eventos nacionales e internacionales (68). Las asesorías se refieren principalmente a trabajo de investigación de tipo estadístico que por su complejidad y metodología se incluye como producto de investigación. Este tipo de trabajo ha sido poco valorado en otros informes.

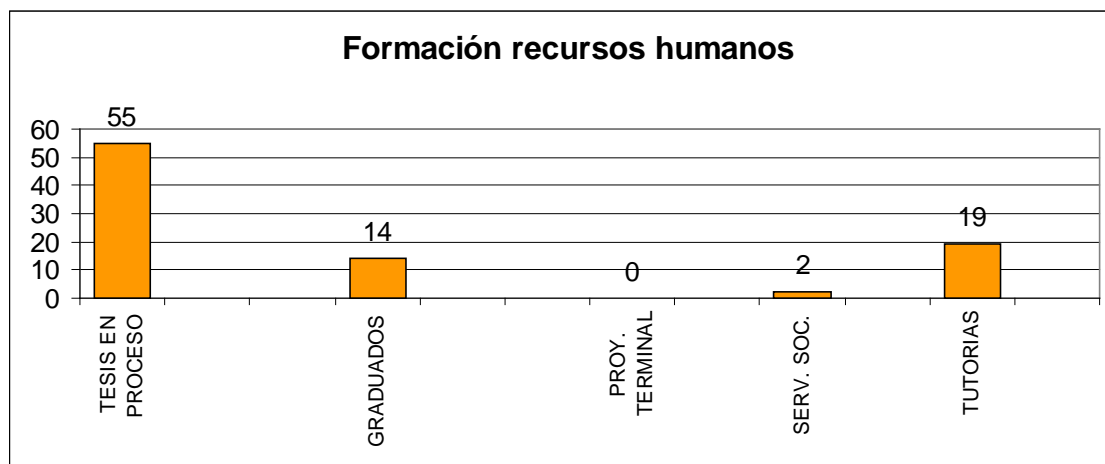


	ARTICULO			MEMORIA			CAPITULO			LIBRO			TRAB. EV. ESP.		
	ACEP.	EN PRENSA	PUBL.	ACEP.	EN PRENSA	PUBL.	ACEP.	EN PRENSA	PUBL.	ACEP.	EN PRENSA	PUBL.	CONF.	NAC.	INTL.
Total	58			18			1			2			3		
ALG	1		8												
ANA	3		3	1		1	1								
ANA APL	3	1	2			1									
AN NUM	5		5	2	3	4						1			
EDO			10			5									
PROB			6			1								1	
TOPO	1		10									1		2	

	CONF.		ASESORÍA	
	NAC.	INTL.	INT.	EXT.
Total	68	2		
ALG	1	5		
ANA	1	5		
ANA APL	6	10		
AN NUM		5		
EDO	20	9		
PROB	2	4	1	1
TOPO				

3. Formación de recursos humanos

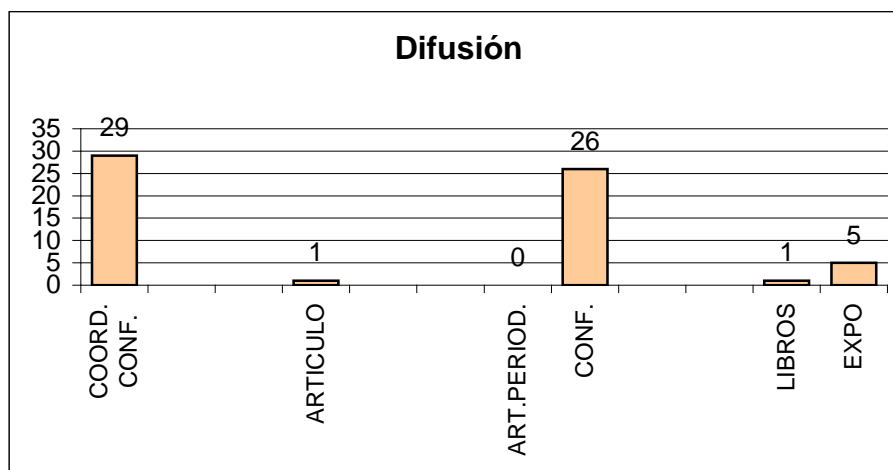
Incluye la dirección de tesis de licenciatura (proyectos terminales principalmente), de maestría y doctorado. Se desagregan las tesis en proceso y concluidas por separado. Se incluye también las tutorías en este rubro.



FORMACIÓN DE RECURSOS HUMANOS												
	TESIS EN PROCESO			GRADUADOS			PROY. TERMINAL		SERV. SOC.		TUTORIAS	
Total	55			14			0		2		19	
	LIC.	MAES.	DOC.	LIC.	MAES.	DOC.	EN PROC.	TERMINADO	INT.	EXT.	LIC.	POS.
ALG	1	2	7		2				1		3	
ANA		1	9			1						
ANA APL		4	4						1		5	1
AN NUM		8	8	2	4						2	8
EDO		2	5	1	2	0						
PROB												
TOPO			4		2							

4. Difusión

La coordinación de congresos y conferencias (29) incluye congresos nacionales e internacionales de investigación, en los que se presentan trabajos originales, y de difusión dirigidos principalmente a estudiantes de licenciatura y posgrado. Las conferencias (26) son exclusivamente de difusión del quehacer matemático que se presentaron en eventos nacionales e internacionales (como en Cartagena, Colombia). En el rubro de exposiciones (5) se incluye la realización de talleres y actividades matemáticas que presentan algún tema de manera atractiva y lúdica, dirigidas a estudiantes y público en general (Feria de Ciencias, ExpoUAMI, Casa de las Bombas, La Metro en el Metro).



PRESERVACION Y DIFUSION												
Total	COORD. CONF. CONG.			ARTICULO			ART.PERIOD.	CONF.			LIBRO	EXPO
	LOC.	NAL.	INTL.	ACEP.	PRENSA	PUB.		LOC.	NAL.	INTL.		
	29			1			0	26			1	5
ALG		6	3						21			5
ANA			2						1			
ANA APL		2	1					2	1			
AN NUM		4	1	1						1	1	
EDO		1	1									
PROB		6	1									
TOPO			1									

5. Participación universitaria

Incluye participación en comisiones internas, nombradas por la DCBI o la Jefatura del Departamento de Matemáticas, y comisiones externas. La gestión incluye las coordinaciones de cursos, de programas de estudio y jefaturas de áreas de investigación. La participación en órganos colegiados son los del reglamento orgánico.

Total	PARTICIPACION UNIVERS.			
	COMISION ACAD.		GESTION	REP. ORG. COL.
	INT.	EXT.		
	55		26	5
ALG	7	1	6	
ANA	9		2	
ANA APL	7	1	2	
AN NUM	8		6	1
EDO			1	2
PROB	19	1	2	1
TOPO	2		2	1

6. Recursos externos

Se consiguieron un total de 9 proyectos de investigación con financiamiento externo al presupuesto asignado al Departamento de Matemáticas, por un total de \$1,729,184. No hubo proyectos con financiamiento de instituciones internacionales.

	RECURSOS EXT.	
	NÚMERO	MONTO
Total		91,729,184
ALG	2	328,000
ANA	1	68,000
ANA APL	1	283,000
AN NUM	2	246,184
EDO	1	405,000
PROB	1	100,000
TOPO	1	299,000

7. Profesores invitados y visitantes

Los profesores invitados son profesores que no pertenecen a la planta académica de profesores definitivos, que realizaron estancias de algunos días (5 invitados nacionales) y de 1 a 2 semanas (15 profesores extranjeros). Los profesores visitantes son profesores que realizaron una estancia sabática o que han ido contratados con miras a su contratación definitiva.

	PROFS. INVITADOS Y VISITANTES		
	PROFS. INV.		PROFS. VISIT.
Total	20		3
	NAL.	INTL.	
ALG		5	
ANA			
ANA APL			
AN NUM		5	1
EDO	5	5	1
PROB			1
TOPO			

8. Docencia

El Departamento de Matemáticas ofrece cursos de la licenciatura en matemáticas, cursos del Tronco General de asignaturas, cursos que se ofrecen a la División de CBS y cursos que se ofrecen a la División de CSH. En su mayoría, los cursos de licenciatura se imparten por profesores definitivos del Departamento de Matemáticas. Los cursos de la licenciatura se muestran en la tabla:

Cursos de la licenciatura en matemáticas		
Trimestre	Cursos Regulares	Seminarios de investigación
11 I	26	7
11 P	27	5
11 O	23	4

Los cursos que se imparten en el TG, CBS, y CSH se imparten por profesores definitivos hasta agotar la cuota de cursos asignados (que es de 4 cursos al año en promedio) y el resto por profesores curriculares.

a. Cursos del TG

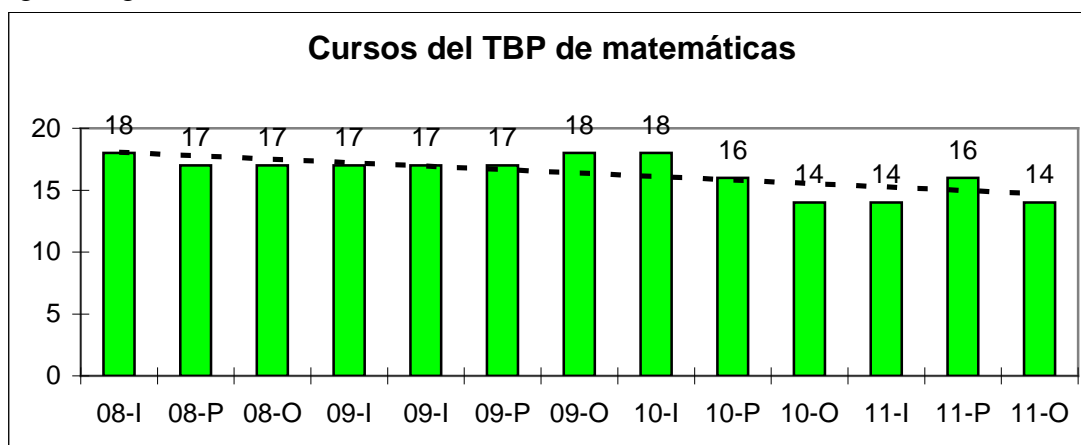
La tabla siguiente muestra los datos históricos del total de grupos y alumnos atendidos en el TG.

Cursos de matemáticas del TG			
Total de Grupos	Total de Profs. Definitivos	Total de Profs. Curriculares	Total de alumnos
72	43	29	(2011)
72	45	27	3126 (2010)**
49	41	8	2128 (2009)
57	45	12	2214 (2008)
49	41	8	2128 (2009)

** En este ciclo escolar se abrieron grupos piloto que requirieron más profesores

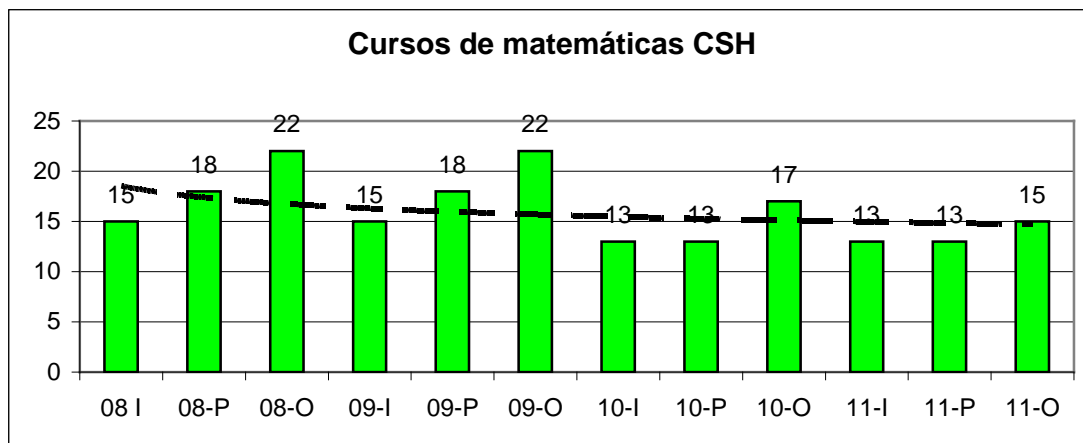
b. Cursos del TBP

El histórico del número de cursos del Tronco Básico Profesional se muestra en la siguiente gráfica



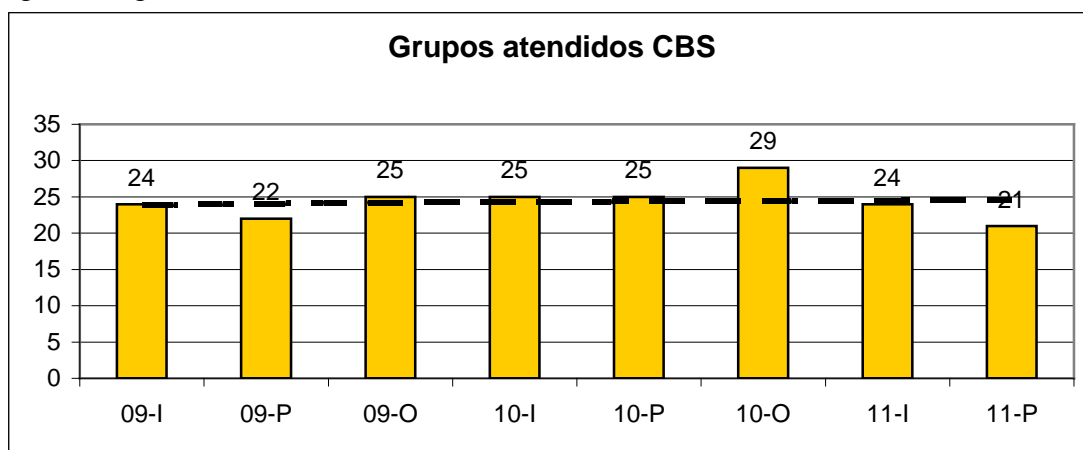
c. Cursos de CSH

El histórico del número de cursos que se ofrecen a la División de CSH se muestra en la siguiente gráfica

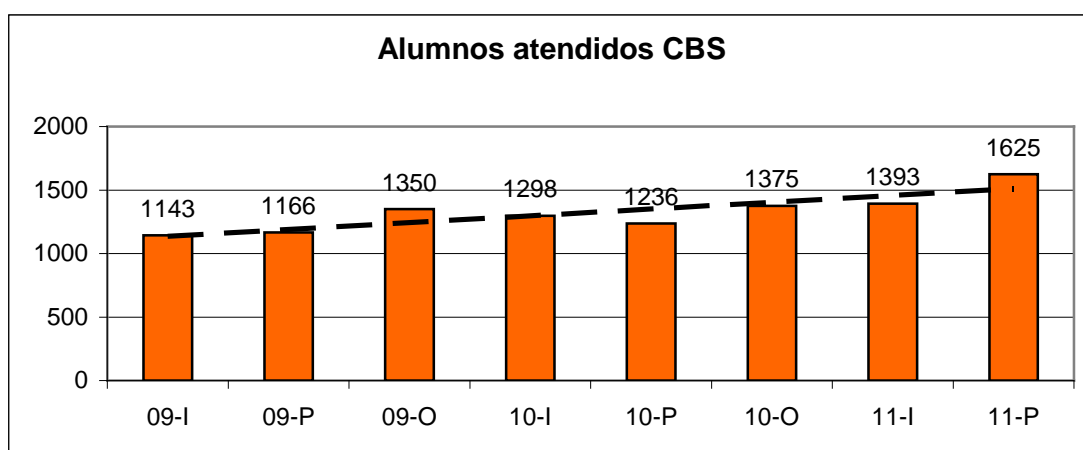


d. Cursos de CBS

El histórico del número de cursos que se ofrecen a la División de CBS se muestra en las siguientes gráficas



Finalmente, el número de alumnos que se atienden con estos cursos se muestra en el siguiente gráfico.



9. Ejercicio presupuestal

El ejercicio del presupuesto asignado a la Jefatura del Departamento se desglosa en la siguiente tabla.

	PRESUPUESTO 2011	
	DEPARTAMENTO DE MATEMATICAS	
	GASTOS DE OPERACIÓN	
13	Tiempo Extra*	149,000.00
15	Honorarios	12,000.00
41	Publicaciones	30,927.00
42	Servicio de Fotocopiado	23,182.00
44	Material Impreso	14,071.00
45	Gastos de Viaje	27,653.00
46	Viáticos	32,264.00
47	Cuotas a Organismos	335,812.00
50	Consumibles Generales	58,235.00
51	Papelería y Artículos de Oficina	60,664.00
65	Gastos de Profesores Invitados	20,566.00
69	Gastos Diversos**	154,000.00
	Ejercido Operación	918,374.00
	INVERSION	
70	Adaptaciones	40,445.00
74	Mantenimiento a Equipo de cómputo	16,346.00
75	Mantenimiento Mobiliario de Oficina	1,508.00
79	Mantenimiento Otros Equipos	13,741.00
94	Equipo de Cómputo	300,412.00
95	Mobiliario de Oficina	57,300.00
96	Equipo Audiovisual y de Comunicación	132,803.00
	Ejercido Inversión	522,110.00
	Total Ejercido operación e inversión	1,440,484.00
	Asignado operación e inversión	855,830.00
	Presupuesto de áreas y apoyos externos	741,646.00
	Ejercido Total Áreas	982,086.00
	Ejercido Departamento	2,579,570.00
	* Incluye personal no adscrito a Matemáticas	
	** Incluye apoyo alumnos de licenciatura y maestría en matemáticas (\$108,300.00)	
	Nota: Incluye \$157,000.00 apoyos externos: División CBI y Rectoría de Unidad	

